

TOLLERED

SVERIGES BÄST BEVARADE BRUKSORT

Upplev den kulturhistoriska miljön kring en av landets första och främsta spinnerifabriker. Hela samhället är uppbyggt kring Nääs Fabriker som satte en dominerande prägel på byn. Fabriksbyggnader, bostäder, världshus, butiker, sjukstuga, brandstation och kvarnar finns kvar än idag och är fyllda med nytt liv. Upplev dem på egen hand eller välj någon av de markerade promenadslingorna.

-  Modern bebyggelse
-  Stig
-  Gångväg
-  Huvudväg
-  Lokalgata
-  Slinga 3,5 km
-  Slinga 2 km
-  Slinga 1,5 km



Tollerered - en industrihistorisk skatt!

Tollerered är en av Sveriges bäst bevarade bruksorter och som för så många andra i sitt slag, har vattnet haft en viktig betydelse. Fallhöjden mellan sjöarna Torskabotten och Sävelången var idealisk för att driva kvarnar och sågar.

Sju kvarnar och fyra sågar har funnits längs strömmen från det höga Bergafallet till strömmens utlopp i Sävelången.

När Peter Wilhelm Berg köpte Nääs Slott insåg han att vattenkraften i den närbelägna Tolleredsström gav förutsättningar för en textilindustri och startade därför Nääs Fabriks AB år 1833. Det första bomullsspinneriet var beläget i Öfvre Fabriken (14), placerat över strömfåran. Intill

byggdes verkstad (27), kontor (18) samt personalbostäder. Flygeln (17) och Stora Stenhagen (36) var arbetarbostäder och i Stora Byggnaden (19) bodde tjänstemän.

I slutet av 1890-talet expanderade bolaget och Mellersta Fabriken (69) byggdes. Då började ett större bruksamhälle växa fram runt fabriken och i denna etapp tillkom bland annat de röda flerfamiljsbostäderna Göta, Svea och Dana (31, 32, 33).

1909 invigdes Tollereds Öfvre Kraftstation (29), som försåg fabriken och byn med elektricitet. Genom en kanal från Torskabotten och en 335 meter lång tub (82) kunde man nu mer effektivt ta tillvara på vatten-



kraften. Bolaget ansvarade inte bara för arbete och bostad – man drev även daghem, skola, läkarmottagning, butiker och bibliotek. Man ombesörjde idrott och rekreation genom idrottsplatsen och Österlyckan (34) som byggdes som aktivitets- och samlingslokal åt de anställda.

Fram till 1961 var Nääs Fabriker i familjen Bergs ägo. Bolaget såldes sedan till Almedahls som drev fabriken vidare till 1980, då den pågående textilkrisen slutligen tvingade verksamheten att stänga ner. Flera av byggnaderna från spin-

neriets tid är idag kulturminnesmärkta, intakta och vårdas med omsorg. Många är fyllda med nytt liv och välkomnar dig till en bruksmiljö som utvecklas av en ny generation Tolleredsbor i harmoni med kulturarvet.



- 1 Början Kraftstationsmaskinistbostad 1910
- 2 Bromanslyckan "Slintin" Handelsbod/arbetarbostad 1857
- 3 Sjöbergs Villa Affär & bostadshus 1891
- 4 Sjöbergs Bageri & Affär Bostadshus & affär. Sekelskiftet 1900
- 5 Affären, Nääs Konsumtionsförening Handelsbod 1895
- 6 Kvarnbacken Mjölnerbostad 1910
- 7 Vita Gatan Handelsbod/arbetarbostad 1800-tal
- 8 Backen Affärsföreståndarbostad 1931
- 9 Gatan Sadelmakarbostad 1914
- 10 Kråkered Arbetarbostad 1880-1890
- 11 Kråkhagen Färmanbostad 1915
- 12 Tjurås Torp
- 13 Kvarnen Kvarn 1910
- 14 Öfvre Fabriken Bomullsspinneri 1833
- 15 Tollereds världshus Vårdshus 1939
- 16 Åbacken Herrgård, tjänstemannabostad 1852
- 17 Flygeln Logement, matrum, portvakt mm 1833

- 18 Gamla Kontoret Kontor 1845
- 19 Stora Byggnaden Tjänstemannabostad 1836
- 20 Nya Kontoret Kontorsbyggnad 1919
- 21 Gamla Skolan Små- & folkskola 1898
- 22 Kappen, "Skräddarns" Arbetarbostad, telefonväxel mm 1893
- 23 Nedergården, "Båt-Johans" Mangårdsbyggnad mm 1700-tal
- 24 Teatern Arbetarbostäder 1892
- 25 Gråstensmagasinet Bomullsmagasin 1873
- 26 Mjölnerstugan Arbetarbostad
- 27 Verkstaden & Smedjan Metall- & elverkstad & sadelmakeri 1833
- 28 Snickeriverkstaden Snickeri- & måleriverkstad 1833
- 29 Tollereds Öfvre Kraftstation Vattenkraftverk 1909
- 30 Gasverket Gasverk 1835
- 31 Göta Arbetarbostäder 1899
- 32 Svea Arbetarbostäder 1897
- 33 Dana Arbetarbostad 1910
- 34 Österlyckan Samlings- & festlokal 1904

- 35 Sjukstugan Sjuksköterske- & läkarmottagning 1860
- 36 Stora Stenhagen Arbetarbostäder 1853
- 37 Lilla Stenhagen Arbetarbostäder, butik 1860
- 38 Brandstationen Brandstation, bostäder 1952
- 39 Lärarbostaden Lärarbostad 1903
- 40 Björkelid Lärarbostad
- 41 Gamla Bageriet "Hammars" Bakstuga, tjänstemannabostad 1800-tal
- 42 Gården "Bergfelts" Tjänstemannabostad 1950
- 43 Nilsbo Tjänstemannabostad 1920-tal
- 44 Holmäker Arbetarbostäder 1920
- 45 Blockeberg Arbetarbostäder 1800-tal
- 46 Blockered Arbetarbostäder 1800-tal
- 47 Klippalyckan Torp, arbetarbostad 1800-tal
- 48 Vassaskogen Arbetarbostäder "Barnrikehusen" 1944
- 49 Brännabben Torp, Tjänstemannabostad 1800-tal
- 50 Nellis affär Affär, bostäder 1940
- 51 Tollerredkulla "Skogsvaktarns" Skogsvaktarbostad 1908

- 52 Bergalyckan Tjänstemannabostad 1923
- 53 Bergared Arbetarbostäder 1924
- 54 Berget "Bergatorpet" Arbetarbostad, mycket gammalt
- 55 Gamla Kvarn Kvarn och senare arbetarbostäder 1872
- 56 Snickarstugan Arbetarbostad 1800-talets första hälft
- 57 Furåsen Älderdomshem 1917
- 58 Tollereds skola Skola 1951
- 59 Tollereds dansbana Dansbana 1944
- 60 Ljungs kvarn Arbetarbostäder 1923
- 61 Dalared Arbetarbostäder 1920-tal
- 62 Bottnared Arbetarbostad 1939
- 63 Nedre Fabriken Väveri & spinneri 1835
- 64 Färgeriet Garnfärgeri 1837
- 65 Rödfergeriet Garnfärgeri 1835
- 66 Tvättstugan Tvätt- & badinrättning 1835
- 67 Bomullsmagasinet Bomullsmagasin 1939
- 68 Norra Fabriken Lager, tillverkning, varpning mm 1926

- 69 Mellersta Fabriken Spinneri 1897
- 70 Ångpannehuset Värmebatterier 1902
- 71 Lindhagen Tjänstemannabostad 1901
- 72 Övre Gärdet Tjänstemannabostad 1946
- 73 Nedre Gärdet Tjänstemannabostad 1946
- 74 Ekudden Disponentbostad 1859
- 75 Malta Trädgårdsmästarebostad
- 76 Höja Disponentbostad 1887
- 77 Höja Stall Stallbyggnad 1800-tal
- 78 Borgen Trädgårdsmästarebostad 1800-tal
- 79 Marieberg Arbetarbostad m grund fr 1800-talet
- 80 Furukullen Arbetarbostäder 1800-tal
- 81 Furulund Arbetarbostad/skomakeri 1800-tal
- 82 Tuben Vattentransport till kraftstation 1909
- 83 Eknabben Färmanbostad 1940-tal
- 84 Björknabben Färmanbostad 1940-tal
- 85 Aspnabben Färmanbostad 1940-tal

Informationen är sammanställd av Cecilia Olsen. Personer som hjälpt till med upplysningar: Evald Larsson, Helga Nellis, Vivian Hansson, Margareta och Bengt Johansson, Ann-Marie och Uno Samuelsson, Peter Berg, Eivor Johansson, Ingvar Axelsson, Margot och Leif Säll. Produktion: Peanuts Kommunikation. Karta: Jonas Gustafsson.



Turistinformation:
www.visitlerum.se KomIn, Lerums Centrum.
Tel: 0302-52 20 00 Nääs Slott. Tel: 0302-312 25

GUIDE

BRUKSORTEN TOLLERED

VID E20 MELLAN ALINGSÅS OCH GÖTEBORG



Upplevelser.

Med de historiska byggnaderna som inramning är Tollerered ett levande museum. En promenad i byn ger en intressant inblick i ett industrisamhälles arkitektur och uppbyggnad.

På flera av byggnaderna finns informationsskyltar som berättar om husens historia. Gå en guidad tur, följ en promenadsling eller upptäck bruksorten på egen hand.

Vandra i kulturmiljön

Ett tips är att följa Tolleredsström från det stora Bergafallet till strömmens utlopp i Sävelången. Då passerar du bland annat arbetarbostäderna, Snickarstugan (56) Ljungs kvarn, Dalared och Bottnared (60, 61, 62), Kvarnen (13), Vårdshuset (15), Handelsboden (5)



och Öfvre Fabriken (14). Här finns också kraftverksmuseet Tollereds Öfvre Kraftstation (29) som visar ett av Sveriges första vattenkraftverk. Varje år arrangeras ett flertal uppskattade och välbesökta events i och kring några av kulturhusen, så som *Jul i Bruksorten* och *Tollereds Promenadloppis*. På andra sidan E20 väntar Sävelången och Nääs Fabrikers vackra industribebyggelse med kontor, butiker, kaféer, hotell och restauranger.

Boka guide

För dig som vill veta mer erbjuder lokala guider vandring genom bruksorten, med berättelser om fabriken, byggnadernas och ortens historia.

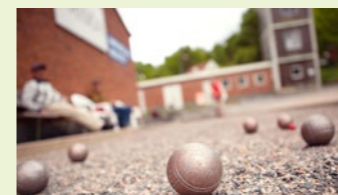
För mer information och bokning, besök bruksortsvandring.se

Rik natur vid stort sjösystem

Tollerered ligger på en sluttning mellan sjöarna Torskabotten och Sävelången och erbjuder vacker natur med stor artrikedom.

Torskabotten ingår i ett system bestående av inte mindre än åtta sjöar, vilket gör det till ett av

Sveriges populäraste kanotsystem. Kanoter (och flottar) hyr du på Sjölyckan (71), som även säljer fiskekort till de närliggande sjöarna och till Säveån. Sommartid trafikerar elslupen Sävelången II sjön mellan Floda, Nääs och Tollerered.



Boule, Bio & Bad

Aktivitetutbudet är stort i Tollerered och det är alltid något spännande på gång. På Teamfabriken i Mellersta Fabriken (69) tävlar ni i lag för att lösa utmaningar i specialdesignade rum.

På Tollereds Bio (17) visas kvalitetsfilm. Bion är känd för att vara Sveriges minsta och för fikapausen i mitten av filmen. Se bioprogram på tolleredsbiograf.se

Vid biblioteket (38) finns en boubana och vid Nääs Fabriker (68) ett härligt badhus med varma pooler, bastu och sjöbad. I den gamla Smedjan (27) arrangeras idag konserter och föreställningar. För aktuellt program, gå in på smedenochspindeln.com. Håll koll på alla events på naasfabriker.se

Fest i kulturarvet

Här finns mängder av möjligheter för fester i unika miljöer. Tollereds dansbana (59) är en klassisk folkpark byggd 1944. Smedjan (27), Gamla kontoret (18) och Öfvre Fabriken (14) är tre historiska festlokaler i skön bruksmiljö för sällskap från 10-150 personer. Sjölyckan & Nääs Fabriker har sjönära festlokaler för stora och små sällskap. Läs mer på festitollerered.se



Handla hållbart

God hållbarhet och hög kvalitet genomsyrar shoppingutbudet i området.

På Nääs Fabriker finns butiker med både hållbart mode, inredning, presenter och delikatesser. I Öfvre Fabriken (14) hittar du återbruk, inredning och intressanta workshops.

Tollerered har också tre salonger för hår- och kroppsvård.

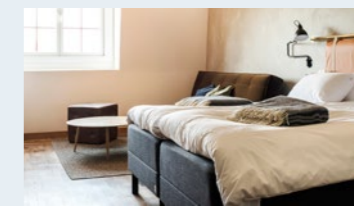
Bo & Äta.

Bruksorten bjuder på ett brett utbud av mat och övernattnig.

Nääs Fabriker Hotell & Restaurang (68) har en hög standard med 81 vackert designade rum intill sjön Sävelången. I Fabriksköket lyfts klassiska smaker till en ny nivå och kryddas med prisbelönt ljusarkitektur och vacker sjöutsikt. Boka rum, bord och konferens på tel 031-799 63 00

På **Restaurang Sjölyckan** (71) skapar det kärleksfulla paret Monica & Kristen matupplevelser i en historisk miljö. Sjölyckan tar emot bokade sällskap. Boka på tel 0302-323 63.

På **Pannhuset Kafé & Krog** (70) serveras dagens lunch och fika i det gamla ångpannehuset på Nääs Fabriker. På kvällen öppnar Pannhusets krog och kvällsmeny.



Pizzeria Tuppen, (4) som tagit sitt namn från Lasse Hallströms film, som spelades in i byn 1981, ligger i ett vackert hus vid byns entré. Tel 0302-324 47.

I huset intill ligger **Tollereds livsmedelsaffär** (5) sedan 1895.

Hos **Gustavas** (66) kan du köpa med dig färdiga rätter, ostar, marmelader, röror, inlagda oliver och annat från traktens skafferier.

Bröd & Malt (65) är ett bryggeri och bageri med cirkulärt koncept där mer av det goda tas tillvara.

Nääs Konsthantverk, på mellan-nääs, har kafé, butik och galleri i traditionsrik kulturmiljö.

Vid **Nääs Slott** erbjuds boende och mat i slottsmiljö. Tel 0302-312 25.

